

МУНИЦИПАЛЬНОЕ БЮДЖЕТНОЕ
ДОШКОЛЬНОЕ ОБРАЗОВАТЕЛЬНОЕ
УЧРЕЖДЕНИЕ «ДЕТСКИЙ САД
ОБЩЕРАЗВИВАЮЩЕГО ВИДА № 32»
НИЖНЕКАМСКОГО МУНИЦИПАЛЬНОГО РАЙОНА
РЕСПУБЛИКИ ТАТАРСТАН
ИНН 1651028110
ОГРН 1021602503053
пр. Химиков, д. 110 А,
г. Нижнекамск, 423570

ТАТАРСТАН РЕСПУБЛИКАСЫ ТҮБӘН КАМА
МУНИЦИПАЛЬ РАЙОНЫ
«32-НЧЕ САНЛЫ ГОМУМИ ҮСТЕРЕЛЭШЛЕ
БАЛАЛАР БАКЧАСЫ»
МУНИЦИПАЛЬ БЮДЖЕТ МӘКТӘПКӘЧӘ БЕЛЕМ
УЧРЕЖДЕНТЭСЕ
ИНН 1651028110
ОГРН 1021602503053
Химиклар урамы, 110 А нчы йорт,
Түбән Кама шәһәре, 423570

Тел: (8555) 43-30-73, mail: doy-32@mail.ru, сайт: edu.tatar.ru

Исх. № 6 от 14.04.2023 г.

Начальнику Управления
дошкольного образования
Исполнительного комитета НМР РТ
Андриановой С.А.

Уважаемая Светлана Анатольевна!

На основании приказа Министерства образования и науки РФ от 14 июня 2013 г. №462 «Об утверждении Порядка проведения самообследования образовательной организации» (с изменениями от 14.12.2017) МБДОУ «Детский сад общеразвивающего вида № 32» НМР РТ направляет отчёт о результатах самообследования за 2022 год.

Приложение: отчёт о результатах самообследования МБДОУ «Детский сад общеразвивающего вида №32» НМР РТ за 2022 год.


Заведующий

Шумилина В.Н.

Вх. № 35-Вх17
от 14.04.2023

УТВЕРЖДАЮ:

Заведующий МБДОУ «Детский сад
общеразвивающего вида № 32» НМР РТ

 В.Н. Шумилина

приказ № 124/23-01 от 13.04.2023 г.



ПРИНЯТО:

на педагогическом совете

МБДОУ «Детский сад общеразвивающего вида
№ 32» НМР РТ

Протокол № 4 от 11.04. 2023 г.

СОГЛАСОВАНО:

на заседании родительского комитета,

протокол № 3 от 06.04. 2023 г.

**Отчет о результатах самообследования
муниципального бюджетного дошкольного образовательного учреждения
«Детский сад общеразвивающего вида №32»
Нижнекамского муниципального района Республики Татарстан
за 2022 год**

г. Нижнекамск

Содержание:

| | | |
|----|-------------------------------------|----|
| 1. | Введение | 3 |
| 2 | Анализ показателей деятельности ДОУ | 5 |
| 3. | Аналитический отчет | 18 |
| 4 | Заключение | 27 |

I. Введение

На основании Федерального закона от 29.12.2012 № 273-ФЗ «Об образовании в Российской Федерации», Порядка проведения самообследования образовательной организацией, утвержденного приказом МО и Н РФ от 14.06.2013 г. № 462, приказа МО и Н РФ от 10.12.2013 г. № 1324 «Об утверждении показателей деятельности образовательной организации, подлежащей самообследованию, приказа заведующего МБДОУ «Детский сад общеразвивающего вида №32» НМР РТ, педагогическим коллективом была проведена процедура самообследования за 2022 год.

Общие сведения об образовательном учреждении

Муниципальное бюджетное дошкольное образовательное учреждение «Детский сад общеразвивающего вида № 32» Нижнекамского муниципального района Республики Татарстан было открыто 17 мая 1978 года.

Руководитель образовательного учреждения - заведующий Шумилина Валентина Николаевна.

Юридический адрес: 423582, РТ, город Нижнекамск, проспект Химиков 110 А

Фактический адрес: 423582, РТ, город Нижнекамск, проспект Химиков 110 А

Телефон 8(8555) 43-30-73,

сайт: edu.tatar.ru

адрес электронной почты: doy-32@mail.ru

Учредитель: Исполнительный комитет Нижнекамского муниципального района Республики Татарстан.

Дата создания: декабрь 1977 г., дата открытия: 17.05.1978 г.

Лицензия Министерства образования и науки Республики Татарстан на право осуществления образовательной деятельности в сфере дошкольного образования и дополнительных платных образовательных услуг по Основной общеобразовательной программе МБДОУ «Детский сад общеразвивающего вида № 32» НМР РТ № 9432 серия 16Л01 от 24. 01. 2017 г.

Лицензия на осуществление медицинской деятельности Министерства здравоохранения РТ № ЛО-16-01-005781 от 25.01. 2017 г.

Свидетельство о государственной регистрации права оперативного управления муниципальным имуществом: от 01.02.2013 Серия 16-АМ, № 41 9081. Выдано Управлением Федеральной регистрационной службы по РТ.

Свидетельство о государственной регистрации права безвозмездного пользования на земельный участок 01.02.2013 Серия 16-АМ № 419082. Выдано Управлением Федеральной регистрационной службы по РТ.

Детский сад по своему статусу является дошкольным образовательным учреждением, по виду детским садом общеразвивающего вида, по своей организационно-правовой форме относится к бюджетным учреждениям, в соответствии с законодательством Российской Федерации муниципальная собственности.

Учреждение является юридическим лицом, имеет самостоятельный баланс, лицевой счет в органах Федерального казначейства. Имущество закреплено за ним на праве оперативного управления.

Основное направление в работе детского сада – физкультурно-оздоровительное развитие дошкольников, реализующееся через основную общеобразовательную программу ДОО, примерные программы, подпрограммы, педагогические технологии.

Проектная мощность: 190 мест.

Общая площадь здания 3221 кв. м, из них площадь помещений, используемых непосредственно для нужд образовательного процесса, 2199 кв. м.

Цель деятельности ДОО – оказание услуг в целях обеспечения реализации предусмотренных законодательством Российской Федерации полномочий органов местного самоуправления Нижнекамского муниципального района Республики Татарстан в сфере образования по образовательным программам дошкольного образования. Основной целью деятельности Учреждения является предоставление общедоступного бесплатного дошкольного образования, а также осуществление присмотра и ухода за детьми на территории учреждения.

Предметом деятельности Учреждения является осуществление на основании лицензии образовательной деятельности, присмотр и уход за детьми, обеспечение охраны, укрепление здоровья и создание благоприятных условий для разностороннего развития личности, в том числе возможности удовлетворения потребности обучающихся в получении дополнительного образования.

Режим работы детского сада

Рабочая неделя – пятидневная, с понедельника по пятницу. Длительность пребывания детей в группах – 12 часов. Режим работы групп – с 6:00 до 18:00.

Цель и задачи отчета

Цель самообследования - обеспечение доступности и открытости информации о состоянии развития учреждения на основе анализа показателей, установленных федеральным органом исполнительной власти, а также подготовка отчёта о результатах самообследования.

Задачи самообследования: о получение объективной информации о состоянии образовательного процесса образовательной организации; о выявление положительных и отрицательных тенденций в образовательной деятельности; об установлении причин возникновения проблем и поиск их устранения.

В процессе самообследования проводится оценка:

- образовательной деятельности;
- системы управления организацией;
- содержания и качества образовательного процесса организации;
- качества кадрового, программно-методического обеспечения, материально-технической базы и информационного обеспечения, качества условий для охраны и укрепления здоровья;
- функционирования внутренней системы оценки качества образования;
- функционирования внутренней системы качества образования;

Для самообследования образовательная организация использовала разные методы и приемы, в том числе социальный опрос, самообследование педагогами предметно-развивающей среды, отчеты педагогов за второе полугодие 2021-2022 года и первое полугодие 2022-2023 года, мониторинговые исследования, результаты педагогической и психологической диагностики, в которой применялись специальные диагностические ситуации, беседы, вопросы, игровые приемы, срезы, наблюдения. Для выявления психологического микроклимата коллектива, атмосферы детского сада, выявления профессиональных компетенций применялись следующие формы

анализа деятельности ДОУ: оперативный контроль, взаимопосещения педагогов, самоанализ планов самообразования, анкетирование родителей, беседы с детьми.

II. Анализ показателей деятельности

2.1 Численность/удельный вес численности воспитанников в общей численности воспитанников, получающих услуги присмотра и ухода:

| Полугодие | Всего | 1-3 г. | 3-7 л |
|-----------------|----------|-----------------|------------------|
| Май 2022 г. | 155 чел. | 31 чел. (20%) | 124 чел. (80%) |
| Декабрь 2022 г. | 159чел. | 23 чел. (14,5%) | 136 чел. (85,5%) |

В учреждении повысилась численность детей, но при этом в яслях детей стало меньше. Укомплектованность воспитанниками составила 83,68%.

2.2. Численность/удельный вес численности воспитанников с ограниченными возможностями здоровья в общей численности воспитанников, получающих услуги:

| Полугодие | Всего детей | Детей ОВЗ | Детей инвалидов | % от общей численности |
|-----------------|-------------|-----------|-----------------|------------------------|
| Май 2022 г. | 155 | 0 | 1 | 0,65 |
| Декабрь 2022 г. | 159 | 0 | 1 | 0,63 |

Число детей с ОВЗ, инвалидов не увеличилось, но дети поменялись: пришел один ребенок-инвалид, один ребенок-инвалид выпустился в школу.

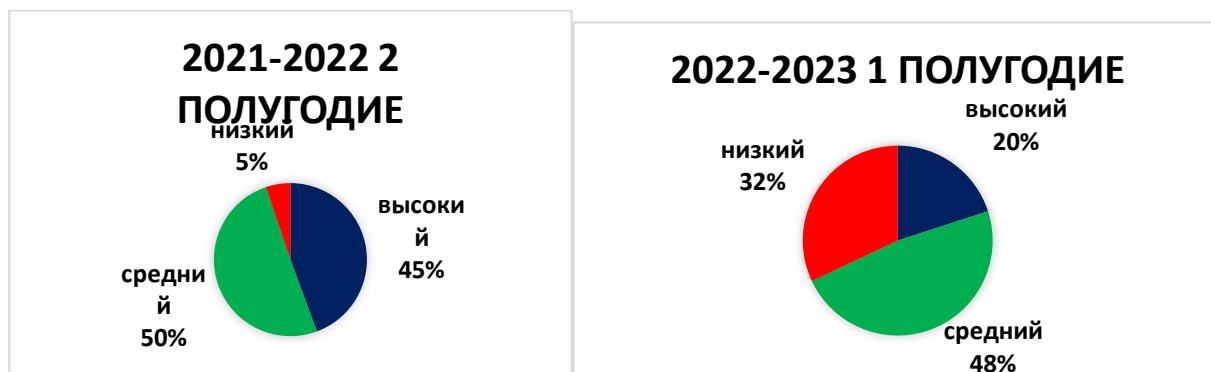
2.3. Оценка образовательной деятельности

Показатели деятельности организации по образовательным областям

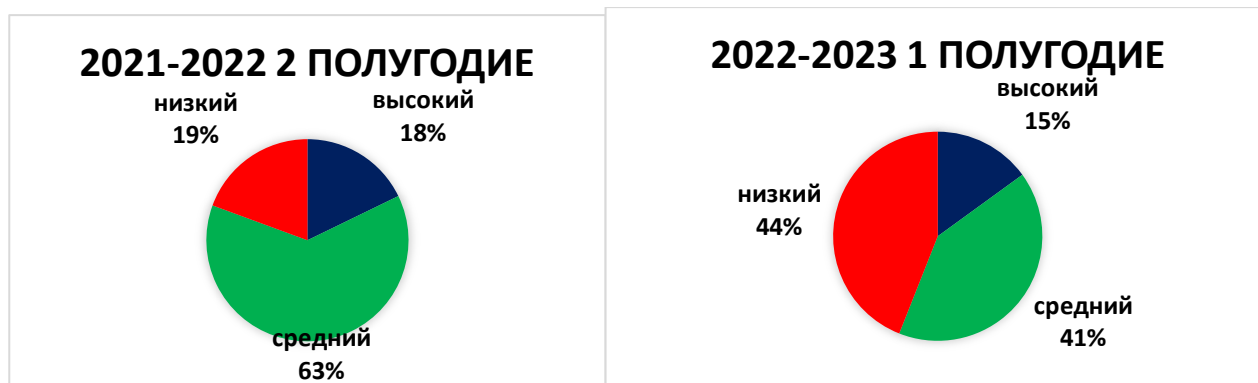
| Образовательная область | 2021-2022 г. (2 полугодие) | 2022-2023 г. (1 полугодие) |
|--|-------------------------------|-------------------------------|
| «Социально-коммуникативное развитие» | 94,8% | 60,89 % |
| «Познавательное развитие» | 94,7% | 61% |
| «Речевоеразвитие» | 89,1% | 56,7% |
| «Художественно-эстетическое развитие» | 91% | 60,5% |
| «Физическое развитие» | 96,1% | 53,9% |
| Предпосылки универсальных учебных действий | 90% | 65,22% |
| Средний показатель | 93,14% | 59,7 % |

Результаты освоения общеобразовательной программы по образовательным областям показывает плановое её выполнение.

Образовательная область «Социально – коммуникативное развитие»



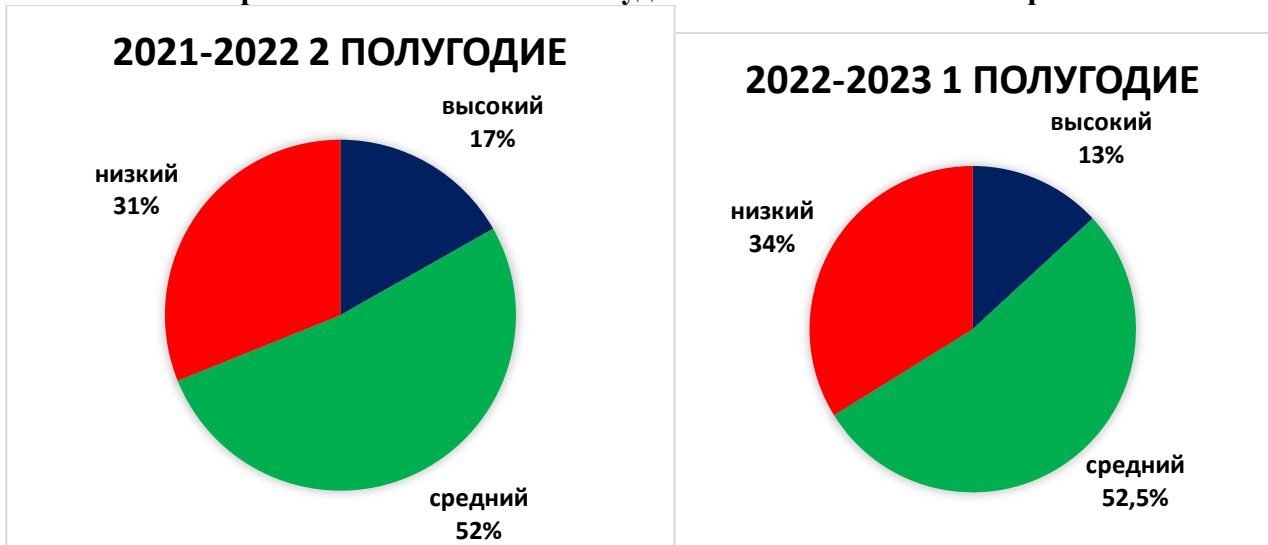
Образовательная область «Познавательное развитие»



Образовательная область «Речевое развитие»



Образовательная область «Художественно-эстетическое развитие»



Образовательная область «Физическое развитие»



Итоговые показатели содержания и качества подготовки обучающихся:

| Уровень успеваемости | 2021-2022 г. (2 полугодие) | 2022-2023 г. (1 полугодие) |
|----------------------------|---------------------------------------|---------------------------------------|
| Хороший | 33 чел./24,6% | 22чел./14% |
| Средний | 83чел./54,6% | 73 чел./46% |
| Низкий | 32Чел./ 20,8 % | 64 чел./40% |
| Всего детей | 155 чел./100% | 159/100% |
| Процент усвоения программы | 79,2% | 60% |

Таким образом, процент усвоения общеобразовательной Программы выполняется планоно, но очень много детей низкого уровня.

2.4. Показатели деятельности организации по воспитательной работе
(анализ по модулям)

| № п/п | Наименование модуля | 2022 г. | 2022 г. |
|-------|--|---------|---------|
| | | Май | декабрь |
| 1 | Я и моя семья. Моя Россия. Мой Татарстан. Мой город. | 29% | 42,89% |
| 2 | Здоровые дети - здоровое поколение | 38,22% | 48,56% |
| 3 | Безопасность | 47,33% | 61,11% |
| 4 | Мы разные | 33,44% | 42,33% |
| 5 | Кем быть | 38% | 49,44% |
| 6 | Береги природу | 44,44% | 49,22% |
| | <u>Всего:</u> | 38,41 % | 48,93% |

Показатели усвоения воспитательной работы в детском саду увеличились на **10 пунктов**.

2.5. Показатели организации учебного процесса

Распределение детей по группам здоровья:

| Воспитанники | Май, 2022 год | Декабрь 2022 год |
|---------------------------|---------------|------------------|
| с первой группой здоровья | 49 (31,61%) | 50 (31,45%) |
| со 2 группой здоровья | 100 (64,52%) | 102 (64,15 %) |
| С 3 группой здоровья | 6 (3,87%). | 6 (3,77%) |
| С 4 группой здоровья | 0 | 1 (0,63 %) |
| Всего | 155 | 159 |

Детский сад целенаправленно работает по здоровьесбережению, поэтому произошло увеличение числа детей с первой и второй группой здоровья.

Адаптация вновь поступивших детей:

| Воспитанники | Май, 2022 год | Декабрь 2022 год |
|-----------------|---------------|------------------|
| Легкая степень | 16 (89%) | 19 (91%) |
| Средняя степень | 2 (11%) | 2 (9%) |
| Тяжелая степень | 0 | 0 |

Адаптация воспитанников прошла в 2022 году со средней и легкой степенью тяжести – 100 %, что является хорошим результатом работы.

Средний показатель пропущенных дней при посещении дошкольной образовательной организации по болезни на одного воспитанника (Заболеваемость на одного ребенка за год):

| Май 2022 год | Декабрь 2022 год |
|--------------|------------------|
| 7,1 | 3,1 |

Данный показатель уменьшился в несколько раз, считаем это результатом качественной работы коллектива.

Обучение воспитанников на родном (не русском) языке:

| Май 2022 год | Декабрь 2022 год |
|--------------|------------------|
| 29 | 31 |

Обучение воспитанников татарскому языку:

| Уровни | Количество детей (%) в мае 2022 г. | Количество детей (%) в декабре 2022 г. |
|----------------------------|------------------------------------|--|
| Хороший уровень | 17реб. (21 %) | 15реб. (14 %) |
| Средний уровень | 52 детей (63 %) | 57 детей (52 %) |
| Низкий уровень | 13реб. (16 %) | 38 детей (34 %) |
| Процент усвоения программы | 84 % | 66 % |
| Всего детей | 82 | 110 |

Показатели обучения татарскому языку находятся на хорошем уровне, это показывает качество работы воспитателя по татарскому языку.

2.6. Востребованность выпускников

Уровень готовности к обучению в школе детей подготовительной к школе групп

Выпущено в школу 19 детей. Анализируя работу по формированию готовности детей к школьному обучению, можно отметить, что 17 выпускников нашего ДОО в большинстве случаев к школе готовы. У детей развиты необходимые физические, психические, моральные качества, необходимые для поступления в школу. В большинстве случаев сформировано положительное отношение к учению и школе.

Результаты по итогам изучения стартового уровня будущих первоклассников.

| Показатель | сформирован (2,5-4,0 баллов) | | частично сформирован (2-2,49 баллов) | | не сформирован (менее 2 баллов) | |
|-------------------------------------|------------------------------|------|--------------------------------------|------|---------------------------------|------|
| | Дети | % | Дети | % | Дети | % |
| регуляторный компонент деятельности | 10 | 52,6 | 6 | 31,5 | 3 | 15,7 |
| предпосылки к учебной деятельности | 18 | 95 | 0 | 0 | 1 | 5 |
| пространственные | 12 | 63 | 2 | 10,5 | 5 | 26,3 |

| | | | | | | |
|--|----|------|---|----|---|-------|
| представления | | | | | | |
| мыслительная деятельность | 12 | 63 | 4 | 21 | 3 | 15,7 |
| *средний показатель сформированности предпосылок | 13 | 68,4 | 3 | 21 | 3 | 15,67 |

Таким образом, дети, имеющие IV уровень развития, смогут усваивать программу повышенного уровня, при условии выполнения предложенных рекомендаций. Дети, показавшие III уровень развития, имеют развитие, соответствующее возрастной норме, и могут усваивать программу общеобразовательной школы.

Детям II и I уровня требуется консультация узких специалистов: учителя-дефектолога, учителя-логопеда, педагога-психолога и дополнительные развивающие занятия.

Таким образом, по результатам диагностики готовы к школьному обучению 12 человек, частично готовы 5 воспитанников, не готовы к обучению в школе - 2 детей (рекомендуется дополнительные развивающие занятия с психологом и логопедом; при возникновении трудностей в процессе обучения в школе по окончании первого класса рекомендуется консультация ПМПК с целью уточнения образовательных условий). Индивидуальная работа с воспитанниками в летний период запланирована, надеемся, что на конец августа к школе все воспитанники будут готовы к обучению в школе.

Перспективы. Педагогам активизировать работу по формированию у детей дошкольного возраста умений анализировать и синтезировать, больше проводить индивидуальной работы с детьми в центрах познавательного развития. Использовать дидактические игры и игровые упражнения.

Анализ обучения выпускников в школах:

| Год | Число выпускников подготовительной группы ДОУ | Тип, вид общеобразовательного учреждения, куда поступили учиться выпускники ДОУ | | | | | Из них | |
|--------------|---|---|---------------------------------|-------------------|------------------------|----------------------|--|---|
| | | гимназия | школы с углубл. изуч. предметов | Общеобраз. учр.шк | Коррекц.образоват. учр | Угл. изучение тат.яз | Обучаются на 4 и 5 (число и % от общего числа выпускников) | Получают дополнительное образование в школах искусств, кружках по интересам (число и % от общего числа выпускников) |
| 2019-2020 г. | 22 | 4 | 0 | 18 | 0 | 0 | 18 | Выпускники ДОУ получают дополнительное образование в кружках: музыкальное: 20/16,6%; спортивное: 35/29,1%; художественное: 15/12,5%; хореография: 30/25%, театральное: 10/8,4% шахматы, шашки: 10/8,4%. |
| 2020-2021 г. | 21 | 8 | 0 | 13 | 0 | 0 | 19 | |
| 2021-2022 г. | 19 | 0 | 0 | 19 | 0 | 0 | 17 | |

2.7. Контингент семей воспитанников:

| группа | Многодетные | Родитель-инвалид | Малообеспеченные | Дети ОВЗ/ребенок-инвалид | Неблагополучные | Неполные | Семьи мобилизованных |
|--------------|-------------|------------------|------------------|--------------------------|-----------------|----------|----------------------|
| Май 2022 | 25 | 1 | 7 | 1 | 1 | 12 | 0 |
| Декабрь 2022 | 22 | 1 | 10 | 2 | 1 | 16 | 2 |

2.8. Оценка системы управления организации

Органы управления, действующие в ДОУ:

| <i>Наименование органа</i> | <i>Функции</i> |
|----------------------------|---|
| Заведующий | Контролирует работу и обеспечивает эффективное взаимодействие структурных подразделений организации, утверждает штатное расписание, отчетные документы организации, осуществляет общее руководство ДОУ, прогнозирование; планирование; организационно - распорядительная деятельность (контроль за работой сотрудников и работа с кадрами); учет и ведение документации; административно-хозяйственная деятельность (создание условий для рационального труда), руководство воспитательной и методической работой; контроль (оперативный, предупредительный, тематический, сравнительный); финансовая политика (экономия расходов средств, накопление денежных средств и их распределение); |
| Педагогический совет | Осуществляет текущее руководство образовательной деятельностью ДОУ, в том числе рассматривает вопросы: <ul style="list-style-type: none"> – развития образовательных услуг; – регламентации образовательных отношений; – разработки образовательных программ; – выбора учебников, учебных пособий, средств обучения и воспитания; – материально-технического обеспечения образовательного процесса; – аттестации, повышении квалификации педагогических работников; – координации деятельности методических объединений |
| Общее собрание работников | Реализует право работников участвовать в управлении образовательной организацией, в том числе: <ul style="list-style-type: none"> – участвовать в разработке и принятии коллективного договора, Правил трудового распорядка, изменений и дополнений к ним; – принимать локальные акты, которые регламентируют деятельность образовательной организации и связаны с правами и обязанностями работников; – разрешать конфликтные ситуации между работниками и администрацией образовательной организации; – вносить предложения по корректировке плана мероприятий организации, совершенствованию ее работы и развитию материальной базы |

В целях учета мнения родителей (законных представителей) несовершеннолетних воспитанников и работников учреждения по вопросам управления Учреждением и при принятии локальных нормативных актов, затрагивающих их права и законные интересы несовершеннолетних воспитанников, имеются неколлегиальные органы управления: родительский комитет и профессиональный союз работников.

2.9. Показатели качества кадрового обеспечения

Обеспеченность кадрами:

| | | май 2022 г. | декабрь 2022 г. |
|--|--------------------------------|----------------|--------------------|
| число кадро вого соста ва увели чилось, но боль шая пробл ема в | Воспитатели | 93% | 93% |
| | Младшие воспитатели | 11% | 11% |
| | Узкие специалисты (педагоги) | 100% | 100% |
| | Административный персонал | 80% | 100% |
| | Младший обслуживающий персонал | 77% | 94% |
| | Итого: | 80 % | 86 % |

количестве младших воспитателей.

Соотношение "педагогический работник/воспитанник" в дошкольной образовательной организации:

| 2020 г. | 2021 г. | 2022 г. |
|---------|---------|---------|
| 9,2 ед. | 8,8 ед. | 9 ед. |

Данный показатель за 2022 год увеличился.

2.10. Показатели психолого-педагогического обеспечения сотрудников

Численность/удельный вес численности педагогических работников:

| Наименование показателя | 2022 г. май | 2022 г. декабрь |
|----------------------------------|----------------|--------------------|
| Количество педагогических кадров | 18/90% | 18/90% |

Уровень образования педагогических кадров

| | | |
|--------------------------|--------|--------|
| Высшее образование | 14/78% | 13/72% |
| Среднее профессиональное | 4/22% | 5/28% |

Имеют квалификационные категории

| | | |
|-----------------------------------|---------|---------|
| Высшая квалификационная категория | 3/16,7% | 3/16,7% |
| Первая квалификационная категория | 4/22,2% | 4/22,2% |
| СЗД | 5/27,8% | 5/27,8% |
| Не аттестовано | 6/33,3% | 6/33,3% |

Курсовая подготовка

| | | |
|---------|--------|---------|
| Имеется | 12/75% | 18/100% |
|---------|--------|---------|

Образовательный уровень педагогов уменьшился, тк как приняты педагоги со средним профессиональным образованием. Число педагогов с категориями не изменилось.

Численность/удельный вес численности педагогических работников в общей численности педагогических работников, педагогический стаж работы которых составляет:

| Наименование показателя | 2022 г. май | 2022 г. декабрь |
|-------------------------|----------------|--------------------|
| До 5 лет | 5 | 4 |
| Свыше 30 лет | 1 | 1 |

Число педагогов со стажем более пяти лет увеличилось.

Численность/удельный вес численности педагогических работников в общей численности педагогических работников по возрасту:

| Наименование показателя | 2022 г. май | 2022 г. декабрь |
|-------------------------|----------------|--------------------|
| До 30 лет | 2 | 8 |
| От 55 лет | 2 | 2 |

Средний возраст педагогов помолодел.

Наличие в образовательной организации следующих педагогических работников:

| | |
|------------------------------------|-----|
| Музыкального руководителя | Да |
| Инструктора по физической культуре | Да |
| Учителя-логопеда | Да |
| Учителя-дефектолога | Нет |
| Педагога-психолога | Да |

Детский сад укомплектован достаточным количеством педагогических и иных работников, которые имеют высокую квалификацию и регулярно проходят повышение квалификации, что обеспечивает результативность образовательной деятельности.

2.11. Показатели учебно-методического обеспечения:

Документация:

- наличие основных федеральных, региональных и муниципальных нормативно-правовых актов, регламентирующих работу ДОУ;
- приказы по основной деятельности, книга регистрации приказов по основной деятельности;
- договоры ДОУ с родителями (законными представителями);
- личные дела воспитанников, книга движения воспитанников;
- приказы по контингенту детей, книга регистрации приказов по контингенту детей;
- Программа развития ДОУ;
- Основная общеобразовательная программа ДОУ;
- Программа здоровьесбережения ДОУ «Здоровые дети – здоровое поколение»;
- учебный план ДОУ;
- годовой календарный учебный график;
- годовой план работы ДОУ;
- рабочие программы (планы воспитательно-образовательной работы) педагогов ДОУ;
- планы работы кружков;
- расписание образовательной деятельности, режим дня;
- отчёты по итогам деятельности ДОУ за прошедшие годы;
- акты готовности ДОУ к новому учебному году;
- номенклатура дел ДОУ;
- журнал учета проверок должностными лицами органов государственного контроля;
- документация по контролю.

Показатели библиотечно-информационного обеспечения

1. «От рождения до школы», инновационная программа дошкольного образования / под ред. Н.Е.Вераксы, Т.С.Комаровой, Э.М. Дорофеевой.-Издание пятое (инновационные), исп. и доп.- М.:Мозаика-синтез,2019.-с.336.

- а) Изобразительная деятельность в детском саду (по всем возрастам) Комаровой Т.С.
- б) Конструирование из строительного материала (по всем возрастам) Куцаковой Л.В.
- в) Ознакомление с предметным и социальным окружением (по всем возрастам) Дыбиной О.В.
- г) Примерное комплексно-тематическое планирование к программе "От рождения до школы" (по всем возрастам) Гербовой В.В., Губановой Н.Ф., Дыбиной О.В.
- д) Познавательно-исследовательская деятельность дошкольников (4-7 лет) Вераксы Н. Е., Галимова О. П.
- е) Развитие речи (по всем возрастам) Гербовой В.В.
- ж) Формирование элементарных математических представлений (по всем возрастам) Помораевой И. А., Позиной В. А.
- з) Физическая культура (по всем возрастам) Пензулаевой Л.И.

2.Региональная образовательная программа дошкольного образования «СӨЕНЕЧ – РАДОСТЬ ПОЗНАНИЯ». Р.К.Шаеховой.

3.Программа «Балаларбакчасында рус балаларына татар теле өйрәтү» и учебно-методический комплект «Татарчасейләшбез» по обучению дошкольников татарскому языку, авторы З.М. Зарипова, Р.С.Исаева, Р.Г.Кидрячева.

4. Методические рекомендации по обучению детей ПДД (МОиН РТ).

2.12. Показатели финансового обеспечения

| Дата | Бюджетные средства | Внебюджетные средства | Соотношение внебюджетных средств к одному ребенку |
|---------|--------------------|-----------------------|---|
| 2020г. | 21 310 938, 77 | 505 000, 0 | 2919,07 руб. |
| 2021 г. | 18 082 511, 73 | 539 969, 4 | 3415,52 руб. |
| 2022 г. | 25 205 000,70 | 616 515,0 | 3877,45 руб |

По сравнению с прошлым годом увеличился бюджетный фонд. Увеличились поступления внебюджетных средств, тем самым поступление средств внебюджета на одного ребенка увеличился.

2.12. Показатели материально-технической базы

Общая площадь помещений, в которых осуществляется образовательная деятельность, в расчете на одного воспитанника:

| 2022 г. май | 2022 г. декабрь |
|----------------|--------------------|
| 14,19 кв.м | 13,83 кв.м |

Площадь на одного воспитанника уменьшилась, так как увеличилось число детей в саду.

Площадь помещений для организации дополнительных видов деятельности воспитанников:

| 2022 г. Май | 2022 г. Декабрь |
|----------------|--------------------|
| 276 кв.м | 401,7 кв.м |

В связи с освобождением помещений из-за закрытия одной группы по причине недоукомплектованности воспитанниками помещения используются как кабинеты дополнительного образования.

Наличие физкультурного зала Да
Наличие музыкального зала Да
Наличие прогулочных площадок, обеспечивающих физическую активность и разнообразную игровую деятельность воспитанников на прогулке Да

В ДОУ имеется:

- 10 групповых комнат, эстетично и современно оформленных, оснащенных достаточным оборудованием и развивающими игрушками в соответствии с возрастом детей. Каждая групповая комната состоит из игровой (в которой выделены уголки уединения, для занятий художественно – речевой, исследовательской, конструктивной деятельностью и т.п.), раздевалки, туалетной комнаты, спальни.

- физкультурно – спортивный комплекс, в который входят – физкультурный зал, оснащенный современным спортивным оборудованием (тренажеры, маты, «Шведская» стенка, физкультурные модули, мячи, лыжи, кубики, султанчики, флажки, спортивным инвентарем к спортивным играм), спортивная площадка на улице, физкультурные уголки в группах;
- культурно – развлекательный комплекс – музыкальный зал, театральная студия, музыкальные уголки в группах, театральные центры, уголки ряженья (в них имеются музыкальные инструменты, альбомы дидактических игр, портреты композиторов, музыкально-дидактические игры, пособия, ширмы, костюмы, дидактические куклы);
- медико–профилактический комплекс: медицинский и процедурный кабинеты, изолятор, врачебный кабинет, с полным необходимым оснащением в соответствии санитарных норм и правил;
- психолого–педагогический комплекс: кабинет психолога, кабинет воспитателя по обучению татарскому и родному языкам, кабинет учителя-логопеда, оснащение которых соответствует методическим рекомендациям;
- Кабинет ПДД – оснащен современным оборудованием и развивающими игрушками по правилам безопасности дорожного движения, имеются методические пособия и дидактическая литература, обучающие тетради;
- Сенсорный кабинет - эстетично оформлен, оснащен современным оборудованием и развивающими игрушками, в нем расположены наборы робототехники, набор для экспериментальной деятельности STEAM-педагогики;
- кабинеты управления ДОУ: кабинет заведующего, кабинет заместителя заведующего по воспитательно-образовательной работе, кабинет бухгалтерии, кабинет специалиста по кадрам и заместителя заведующего по административно-хозяйственной части;
- хозяйственный комплекс – пищеблок, складские помещения, кладовки для хранения хозяйственного и производственного инвентаря, прачечная, кастаньянская, архив, оборудование которых насыщено и современно.

ДОУ оснащено *техническими средствами*:

1. Магнитофоны _____ 6 шт;
2. Музыкальный центр _____ 3 шт;
3. Компьютер _____ 1 шт.
4. Ноутбук _____ 11 шт.
5. Фотоаппарат _____ 1 шт;
6. Экран для проектора _____ 3 шт.
7. Мультимедиа проектор _____ 3 шт.
8. Ксерокс, копир, факс _____ 1 шт.
9. Мультимедийный планшет – 1 шт.
10. Интерактивная доска _____ 1 шт..

На территории детского сада расположено 10 прогулочных площадок, клумбы, зеленые уголки, газоны, спортивная площадка со спортивным оборудованием, игровым комплексом «Горка», площадка по обучению правилам дорожной безопасности, две площадки общественного пространства – возле уличного бассейна, возле горки, хозяйственная площадка, складские помещения.

Детские прогулочные площадки, спортивная площадка, зона леса, огорода, сада, бассейна имеют малые архитектурные формы, спортивные объекты. На игровых площадках имеются теневые навесы.

В детском саду имеется паспорт безопасности (антитеррористической защищенности), паспорт дорожной безопасности. Установлена «тревожная сигнализация», видеокамеры, пункт охраны, СКУД калиток.

В настоящее время учреждение не имеет предписаний Госпожнадзора, и Роспотребнадзора.

2.13. Показатели предметно-развивающей среды

| Наименование обследуемого центра | Коэффициент наполняемости | | % наполняемости | |
|---|---------------------------|------------------------|-----------------------|------------------------|
| | 2022 г 1 полугодие | 2022 г. 2 полугодие | 2022 г 1 полугодие | 2022 г. 2 полугодие |
| Функциональный модуль | 0,14 | 0,35 | 14 | 34,5 |
| Центр творческих игр | 0,6 | 0,71 | 57,3 | 71 |
| Центр экспериментирования | 0,32 | 0,59 | 30 | 59,4 |
| Центр музыкальной деятельности | 0,51 | 0,78 | 50 | 78,1 |
| Центр здоровья | 0,4 | 0,57 | 32 | 57,7 |
| Центр познавательного развития | 0,34 | 0,75 | 46 | 74,9 |
| Центр конструирования | 0,23 | 0,59 | 23 | 58,6 |
| Центр художественно-эстетической деятельности | 0,5 | 0,65 | 48 | 64,9 |
| ИТОГО: | 0,37 | 0,62 | 37% | 62,35% |

2.14. Показатели функционирования внутренней системы оценки качества образования

- Проведение педагогической диагностики:

- 1) с 16 по 20 мая 2022 г.,
- 2) с 19 по 22 декабря 2022г.;

- Проведение социальных опросов родителей:

- 1) апрель 2022 г.,
- 2) ноябрь 2022 г.;

- Годовые отчёты педагогов за 2021-2022 учебный год на итоговом педсовете;

- Самообследование предметно-развивающей среды групп и кабинетов:

1) сентябрь 2022 г.,

2) январь 2023г.;

- Публичный доклад заведующего:

1) на общем собрании коллектива с присутствием родителей воспитанников, представителей заинтересованных организаций- февраль 2023 г.

2) на официальном сайте ДОУ – март 2023 г.

Анализ показателей внутренней системы оценки качества выявил, что детский сад имеет достаточную инфраструктуру, которая соответствует требованиям ФГОС, учреждение имеет образовательные программы в полном объеме в соответствии с ФГОС ДО, образовательные услуги реализованы в 2022 году на 100 %. В учреждении имеются кадровые проблемы с обслуживающим персоналом.

III. Аналитический отчет

На основании Положения о внутренней системе оценки качества образования проведен мониторинг качества образовательной деятельности за 2022 год. Анализ динамики показателей выявил хорошую работу педагогического коллектива по всем образовательным областям и модулям воспитательного процесса.

Педагогические работники образовательного учреждения использовали в своей работе *Основную общеобразовательную программу* МБДОУ «Детский сад общеразвивающего вида № 32» НМР РТ основанную на инновационной программе дошкольного образования «От рождения до школы» под редакцией Н.Е. Вераксы, Т.С. Комаровой, Э.М. Дорофеевой (в соответствии с ФГОС дошкольного образования), адаптированную под регионально-национальные особенности, что обеспечило результативность образовательной деятельности.

ООП ДОУ была сформирована как программа психолого-педагогической поддержки позитивной социализации и индивидуализации, развития личности детей дошкольного возраста и определяет комплекс основных характеристик дошкольного образования (объем, содержание и планируемые результаты в виде целевых ориентиров дошкольного образования). Особое внимание уделяли нравственно-патриотическому воспитанию.

Содержание ООП ДОУ обеспечивало развитие личности, мотивации и способностей детей в различных видах деятельности и охватывает следующие образовательные области:

- социально-коммуникативное развитие;
- познавательное развитие;
- речевое развитие;
- художественно-эстетическое развитие;
- физическое развитие.

Объем обязательной части ООП ДОУ составил 60% от ее общего объема; части, формируемой участниками образовательных отношений - 40%, что соответствует требованиям ФГОС.

Возрастной контингент обучающихся по общеобразовательной программе ДОУ составил 23 ребенка от 1 года до 3 лет и 136 детей от 3 до 7 лет. В сравнении с маем 2022 года число воспитанников увеличилось на 4 человека, что увеличило укомплектованность воспитанниками на **2,1%**. Так как произошел набор детей ясельного возраста в маленьком объеме из-за «старения» микрорайона.

Посещали детский сад в 2022 году детей русской *национальности* – 94 чел., детей-татар – 59 человека, детей чувашской национальности – 7 человека, 1 ребенок - узбек.

При этом количество детей обучаемых татарскому языку повысилось на 28 детей, так как увеличилось число воспитанников с трех до семи лет.

Контингент семей воспитанников является многоплановым. Уменьшилось число детей многодетных, увеличилось число семей малообеспеченных. Отдельное внимание уделялось семьям мобилизованных.

На основании опросов родителей, считаем, что детский сад проводит работу с семьями на хорошем уровне.

Учебный план был разработан в соответствии с ФГОС ДО. Нормы и требования к нагрузке детей, а также планирование учебной нагрузки в течение недели определены и СанПиНами. В план включены пять направлений, обеспечивающих познавательное, речевое, социально-коммуникативное, художественно-эстетическое и физическое развитие детей. Реализация плана предполагает учет принципа интеграции образовательных областей в соответствии с возрастными возможностями и особенностями воспитанников, спецификой и возможностями образовательных областей.

В ДОУ был утвержден *перечень программ, технологий* и методической литературы, пособий, материалов, который соответствует утвержденным федеральным перечням учебной и методической литературы, рекомендованных или допущенных к использованию в образовательном процессе.

В соответствии с интеграцией образовательных областей, разнообразием видов детской деятельности и комплексно-тематическим планированием воспитательно-образовательного процесса работа в ДОУ строилась на адекватных возрасту формах работы с детьми, основной из которых является игра - ведущий вид детской деятельности. Большое внимание уделялось разностороннему развитию детей в игровой деятельности: умение решать игровые задачи и проблемные ситуации, вступать во взаимоотношения со сверстниками и взрослыми, проявлять самостоятельность исследовательские навыки.

В течение года педагоги планомерно работали над раскрытием детского потенциала, творческих и коммуникативных способностей ребенка с помощью осуществления комплексного процесса социализации детей.

Анализ показателей образовательного процесса выявил достижение воспитанниками *целевых ориентиров по возрастам*, в том числе в части формирования участниками образовательного процесса.

Образовательная область *«Физическое развитие»*: во всех возрастных группах у детей были сформированы основные движения и потребность в качестве двигательной активности в соответствии с возрастными особенностями. Наиболее высоко данное интегрированное качество развито у детей подготовительной к школе группе. Во всех группах показатели сформированности представлений о здоровом образе жизни и соблюдение элементарных правил здорового образа жизни находятся на недостаточно высоком уровне.

Образовательная область *«Социально-коммуникативное развитие»*: во всех группах, социально-коммуникативное развитие находится на хорошем уровне. Наиболее высоко эта область развита в подготовительной группе. Однако во всех группах необходимо продолжать работу по организации развивающих проблемно- практических и проблемно- игровых ситуаций, связанных с решением социально и нравственно значимых вопросов. Предлагать детям сюжетно-ролевые и театрализованные игры, сюжетно- дидактические игры и игры с правилами социального содержания с целью развития положительной самооценки, уверенности в себе,

чувства собственного достоинства, желания следовать социально- одобряемым нормам поведения, осознание роста своих возможностей и стремление к новым достижениям.

Образовательная область *«Познавательное развитие»*: во всех группах познавательные интересы, вопросы, участие в образовательном процессе находятся на хорошем уровне. Наиболее высоко развито познавательное развитие у детей старших и подготовительной к школе групп. Большое внимание проведению познавательной опытно-экспериментальной деятельности уделяли детям с 5 лет.

Образовательная область *«Речевое развитие»*: во всех группах воспитанники используют вербальные и невербальные средства общения, владеют конструктивными способами взаимодействия со взрослыми и сверстниками. Однако, нужно уделять внимание формированию культуры общения со взрослыми и разнообразных форм общения со сверстниками.

Образовательная область *«Художественно-эстетическое развитие»*: высокие результаты по художественно-эстетическому развитию показали дети подготовительной и старшей группы. Детей продолжали знакомить с разными видами и жанрами изобразительного искусства, представления о которых у них углубились и расширились.

Создание условий для развития личности ребенка, его творческих способностей исходя из его интересов и потребностей, осуществлялось также посредством организации *дополнительных образовательных услуг*, не предусмотренных федеральными государственными образовательными стандартами, в соответствии с лицензией, правилами оказания платных образовательных услуг и другими нормативно-правовыми актами Российской Федерации и Республики Татарстан следующей направленности: художественно-эстетической, социально-педагогической, физкультурно-спортивной. Порядок оказания дополнительных образовательных услуг регулируется локальным нормативным актом ДОУ в соответствии с действующим законодательством. В 2022 году было заключено 174 договора по платным образовательным услугам, а бесплатную дополнительную образовательную деятельность проводили с 91 ребенком. Эти данные показывают усиленную работу по организации дополнительного образования по сравнению с маем 2022 года.

Психологическая подготовка детей к школе была стабильной, успешной, соответствовала возрастным особенностям детей. Уровень подготовки детей к школе соответствовал *норме*, что говорит о нормальной и успешной деятельности воспитателей и всего детского сада в плане формирования интеллектуальной, психической готовности детей.

Результаты мониторинга говорят о том, что воспитанники детского сада справляются с требованиями основной образовательной программы. Устойчивая динамика развития прослеживается по всем 5-м направлениям. Результаты мониторинга показывают, что уровень освоения программы в направлении развития речи и художественного творчества воспитанников остается стабильным, но требует дальнейшей углубленной работы, вследствие чего данные задачи не теряют своей первостепенной актуальности. Незначительное снижение показателей развития детей по познавательному развитию обусловлено диагнозами детей и поиском новых педагогических подходов (нет возможности перевода всех нуждающихся детей с заключениями ПМПК в специализированные детские сады). Итоговые результаты освоения материала по образовательным областям ООП ДО находится в диапазоне от 77 % до 90 %. По итогам наблюдений на достаточно высоком уровне в детском саду находится развитие игровых умений и навыков детей. Что говорит о выполнении педагогами требований по развитию ведущей деятельности в дошкольном возрасте.

Учебный процесс был организован в соответствии с санитарными нормами и гигиеническими требованиями. Были созданы благоприятные условия в помещении для игр и занятий с детьми. Воспитательно-образовательный процесс строился на основе ООП ДОУ, режима дня, утвержденного заведующим, который устанавливает распорядок бодрствования и сна, приема пищи, гигиенических и оздоровительных процедур, организацию непосредственно образовательной деятельности, прогулок и самостоятельной деятельности воспитанников. Режим

дня соответствовал гигиеническим нормам детей различного возраста. Было предусмотрено достаточное пребывание на свежем воздухе, осуществлялись оздоровительные и профилактические мероприятия, проводились организованные занятия, которые включали в себя рациональное сочетание различных по характеру видов деятельности, умственных и физических нагрузок. Осуществлялся плавный переход от игры к занятиям и режимным моментам. Обеспечивался баланс между разными видами игр (спокойными и подвижными, индивидуальными и совместными, дидактическими и сюжетно - ролевыми).

Анализируя показатели *организации учебного процесса*, нужно сказать, что благодаря созданию медико-педагогических условий и системе оздоровительных мероприятий показатели физического здоровья детей улучшились: уменьшилось число дней заболеваемости на одного ребенка на 4 дето-дня, увеличилось число детей с первой группой здоровья на 1 ребенка, адаптация вновь поступивших детей прошла в основном, в легкой степени.

В физическом развитии дошкольников основными задачами для ДООУ являлись охрана и укрепление физического, психического здоровья детей, в том числе их эмоционального благополучия. Оздоровительный процесс включал в себя:

- профилактические, оздоровительные мероприятия;
- общеукрепляющую терапию (витаминотерапия, полоскание горла, применение фитонцидов);
- организацию рационального питания (5-ти разовый режим питания);
- санитарно-гигиенические и противоэпидемиологические мероприятия;
- двигательную активность;
- комплекс закаливающих мероприятий;
- использование здоровьесберегающих технологий и методик (дыхательные гимнастики, индивидуальные физические упражнения, занятия в сухом бассейне);
- режим проветривания и кварцевания.

Управление ДООУ осуществляется в соответствии с действующим законодательством и уставом учреждения. Управление строится на принципах единоначалия и коллегиальности. Коллегиальными органами управления являются: педагогический совет, общее собрание работников. Единоличным исполнительным органом является руководитель – заведующий.

Систему качества дошкольного образования мы рассматриваем как систему контроля внутри ДООУ, которая включает в себя интегративные качества:

- ✓ Качество методической работы
- ✓ Качество воспитательно-образовательного процесса
- ✓ Качество взаимодействия с родителями
- ✓ Качество работы с педагогическими кадрами
- ✓ Качество развивающей предметно-пространственной среды.

С целью повышения эффективности учебно-воспитательной деятельности применяется педагогический мониторинг, который даёт качественную и своевременную информацию, необходимую для принятия управленческих решений.

Администрацией ДООУ проводился контроль за образовательной деятельностью (как специально организованный, так и в режимных моментах) в соответствии с годовым планом контроля. Использовался оперативный, предупредительный, срезовой, сравнительный, тематический. По итогам заполняется карта контроля, аналитическая справка.

Коллективом образовательного учреждения принято решение о распределении общественной нагрузки, выполнение которой обеспечивает реализацию разносторонних задач педагогического коллектива.

Для ориентирования педагогов к профессиональной деятельности начата внедряться модель коучинга, что позволяет активизировать индивидуальный подход.

Система внутренней оценки качества образования функционирует в соответствии с требованиями действующего законодательства, созданная система работы ДОО позволяет удовлетворять потребность и запросы родителей.

В ДОО выстроена чёткая система методического контроля и анализа результативности воспитательно-образовательного процесса по всем направлениям развития дошкольника и функционирования ДОО в целом.

Информационно-аналитическая деятельность является основным инструментом управления дошкольным учреждением, дает возможность координировать работу всех подразделений ДОО. Программное обеспечение имеющихся компьютеров позволило каждому специалисту на своем рабочем месте пользоваться Интернет-ресурсами.

С целью взаимодействия между участниками образовательного процесса (педагог, родители, дети), создан сайт ДОО в сети Интернет, на котором размещена информация, определённая законодательством.

С целью осуществления взаимодействия ДОО с органами, осуществляющими управление в сфере образования, с другими учреждениями и организациями активно используется электронная почта, сайт учреждения.

Информационное обеспечение существенно облегчает процесс документооборота, делает образовательный процесс более содержательным, интересным, позволяет использовать современные формы организации взаимодействия педагога с детьми, родителями (законными представителями).

Для учета мнения родителей у ДОО проводились общие и групповые собрания, заседания Родительского комитета, Совета родителей.

Детский сад активно работал с Педагогическим колледжем, Многопрофильным колледжем, Детской библиотекой, Центром диагностики и консультирования. Тем самым решались задачи укомплектованности кадрами, расширения образовательного пространства.

Итогом работы за отчетный период можно считать следующие результаты деятельности:

- Учреждение достаточно успешно развивается в условиях конкурентного рынка образовательных услуг, удовлетворяя социальный заказ на образовательные услуги реализации миссии;
- Методическая служба учреждения в настоящее время находится в режиме развития;
- Формируются необходимые профессиональные компетенции у педагогических работников учреждения для реализации задач инновационного развития;
- На практике реализуется принцип личностно-ориентированного взаимодействия со всеми участниками образовательного процесса;
- Созданы условия для обеспечения включенности родительской общественности в организацию и планирование деятельности детского сада;
- Сформирован круг социальных партнёров, хорошо отлажено взаимодействие, обеспечивающее широкий спектр возможностей для удовлетворения запросов заказчиков и реализации миссии детского сада;
- Детский сад имеет гибкую, мобильную систему управления, способную обеспечить конкурентоспособность и развитие учреждения в условиях современного быстроменяющегося мира на основе лучших профессиональных традиций и новых педагогических технологий.

Вывод: Система управления ДОО ведется в соответствие с существующей нормативно-правовой базой всех уровней управления дошкольным образованием, со структурой управления и имеет положительную динамику результативности управления. Демократизация системы управления способствует развитию инициативы участников образовательного процесса (педагогов, родителей (законных представителей), детей).

Детский сад укомплектован *кадрами* не полностью, во втором полугодие произошло увеличение штатов на **9%**.

Педагоги повышают свой профессиональный уровень, эффективно участвуют в работе методических объединений, знакомятся с опытом работы своих коллег и других дошкольных учреждений, а также самообразованием. Каждый педагог имеет утвержденный план повышения профессионального мастерства.

Библиотека ДОУ является важной составной частью методической службы. Библиотечный фонд располагается в методическом кабинете, кабинетах специалистов, группах детского сада. Библиотечный фонд представлен методической литературой по всем образовательным областям основной общеобразовательной программы, детской художественной литературой, периодическими изданиями, а также другими информационными ресурсами на различных электронных носителях. В каждой возрастной группе имеется банк необходимых учебно-методических пособий, картин, рекомендованных для планирования воспитательно-образовательной работы в соответствии с обязательной частью ООП. Методический кабинет детского сада регулярно пополняется подписными изданиями по дошкольному воспитанию, книгами по психологии и педагогике, а также по вопросам управления дошкольным образовательным учреждением. Недостаточность методических пособий ощущается в периодических изданиях.

Вывод: Учебно-методическое обеспечение соответствует ООП ДО, ФГОС ДО, условиям реализации ООП ДО, следует оформить подписку на педагогические издания в ДОУ.

Материально-техническая база ДОУ находится в удовлетворительном состоянии, в дальнейшем необходимо продолжать пополнять развивающую среду интерактивным оборудованием и ТСО, новыми современными развивающими играми, игрушками. При этом, актуальным остаётся поиск возможностей организации дополнительных эвакуационных выходов (согласно предписания).

Пути решения проблемы: возможность пополнения материально-технической базы и предметно-развивающей среды за счет: Федеральных и городских целевых Программ, субсидий, Грантов.

Большое внимание по укреплению материально-технической базы было уделено в 2021 году созданию безопасных условий посещения. Были приобретены баки для дезинфекции посуды и игрушек, маски, антисептики, перчатки, дозаторы мыла, антибактериальные средства для уборки помещений, рециркулятор. Установлена электронная система контроля управления доступом на входные калитки.

Базовые условия предметно – пространственной среды детского сада представляют собой распределение игрушек, атрибутов, материала по следующим центрам: сенсомоторного развития, конструирования, изобразительного творчества, театрально-музыкальной деятельности, здоровья, познавательной деятельности, творческих игр, ознакомления с татарским языком, экспериментирования.

Работники детского сада организовали предметно-пространственную среду, отвечающую интересам развития детей, их эмоциональному благополучию, в соответствии с ФГОС ДО. Все предназначенное для детей находится в зоне их активной деятельности, а остальное служит целям дизайна помещения. Доступность материалов, функционально-игровых предметов помогает воспитывать самостоятельность у детей, реализует стремления к творческому моделированию игровой ситуации, окружающей среды. Помещение группы оборудовано таким образом, чтобы не пересекались разные по активности виды детской деятельности. Стремление не перегружать пространство групповой комнаты нашло своё отражение в комплексном размещении функциональных центров (театральный уголок + уголок ряженья + музыкальный центр; книжный уголок+ изо. уголок и др.).

Пространство групповой комнаты позволяет воспитателю не прерывать деятельность детей, а самому переходить от одной подгруппы к другой. Педагог выступает партнером, активным участником, организующим предметную среду так, чтобы она способствовала удовлетворению интересов детей, их потребности в самовыражении.

РППС в ДОУ обеспечивает:

- реализацию основной общеобразовательной программы ДОУ в различных организационных моделях и формах,
- соответствие материально-технических и медико-социальных условий пребывания детей в ДОУ, возрастным возможностям детей, трансформацию в зависимости от образовательной ситуации, интересов и возможностей детей,
- возможность использовать различные игрушки, оборудование и прочие материалы в разных видах детской активности,
- вариативно использовать различное пространство (помещения) и материалы для организации пространства детской реализации,
- наличие свободного доступа детей непосредственно в организованном пространстве к игрушкам, материалам, пособиям и техническим средствам среды,
- соответствие всех компонентов РППС требованиям безопасности и надежности при использовании согласно действующим СанПиН.

Таким образом, можно сделать вывод, что развивающая предметно-пространственная среда в ДОУ соответствует основным требованиям, но необходимо продолжить работу по оснащению в соответствии с рекомендацией.

Анкетирование родителей показало хорошую степень удовлетворенности качеством предоставляемых услуг.

Анализ показателей указывает на то, что ДОУ имеет достаточно развитую инфраструктуру, которая соответствует требованиям СанПиН и позволяет реализовывать общеобразовательную программу в полном объеме в соответствии с ФГОС ДО.

Вывод: Образовательный процесс в ДОУ организован в соответствии с требованиями, предъявляемыми ФГОС ДОО и направлен на сохранение и укрепление здоровья воспитанников, предоставление равных возможностей для полноценного развития каждого ребенка.

Хорошие результаты достигнуты благодаря использованию в работе методов, способствующих развитию самостоятельности, познавательных интересов детей, созданию проблемно – поисковых ситуаций, использованию эффективных здоровьесберегающих технологий и обогащению развивающей предметно – пространственной среды. Выполнение детьми программы осуществляется на хорошем уровне и в полном объеме. Индивидуальное сопровождение воспитанников в ДОУ планируется с учетом индивидуальных особенностей развития, состояния здоровья, способностей и интересов воспитанников.

Результаты анализа показателей деятельности организации

Данные приведены по состоянию на 31.12.2022

| Показатели | Единица измерения | Количество |
|--|-------------------|------------|
| Образовательная деятельность | | |
| Общее количество воспитанников, которые обучаются по программе дошкольного образования | человек | 159 |

| | | |
|---|-------------------|-----------|
| в том числе обучающиеся: | | |
| в режиме полного дня (8–12 часов) | | 159 |
| в режиме кратковременного пребывания (3–5 часов) | | 0 |
| в семейной дошкольной группе | | 0 |
| по форме семейного образования с психолого-педагогическим сопровождением, которое организует детский сад | | 0 |
| Общее количество воспитанников в возрасте до трех лет | человек | 23 |
| Общее количество воспитанников в возрасте от трех до восьми лет | человек | 136 |
| Количество (удельный вес) детей от общей численности воспитанников, которые получают услуги присмотра и ухода, в том числе в группах: 8–12-часового пребывания | человек (процент) | 159(100%) |
| 12–14-часового пребывания | | 0 (0%) |
| круглосуточного пребывания | | 0 (0%) |
| Численность (удельный вес) воспитанников с ОВЗ от общей численности воспитанников, которые получают услуги: по коррекции недостатков физического, психического развития | человек (процент) | 0 (0%) |
| обучению по образовательной программе дошкольного образования | | 0 (%) |
| присмотру и уходу | | 0 (0%) |
| Средний показатель пропущенных по болезни дней на одного воспитанника | день | 3,1 |
| Общая численность педработников, в том числе количество педработников: | человек | 18 |
| с высшим образованием | | |
| высшим образованием педагогической направленности (профиля) | | 13 |
| средним профессиональным образованием | | 5 |
| средним профессиональным образованием педагогической направленности (профиля) | | 5 |
| Количество (удельный вес численности) педагогических работников, которым по результатам аттестации присвоена квалификационная | человек (процент) | |

| | | |
|---|----------------------|----------|
| категория, в общей численности педагогических работников, в том числе: | | |
| с высшей | | 3(17%) |
| первой | | 4(22%) |
| Количество (удельный вес численности) педагогических работников в общей численности педагогических работников, педагогический стаж работы, которых составляет: до 5 лет | человек (процент) | 4(22%) |
| больше 30 лет | | 1(6%) |
| Количество (удельный вес численности) педагогических работников в общей численности педагогических работников в возрасте: до 30 лет | человек (процент) | 1(6%) |
| от 55 лет | | 2(11%) |
| Численность (удельный вес) педагогических и административно-хозяйственных работников, которые за последние 5 лет прошли повышение квалификации или профессиональную переподготовку, от общей численности таких работников | человек (процент) | 18(100%) |
| Численность (удельный вес) педагогических и административно-хозяйственных работников, которые прошли повышение квалификации по применению в образовательном процессе ФГОС, от общей численности таких работников | человек (процент) | 18(100%) |
| Соотношение «педагогический работник/воспитанник» | человек/ человек | 1/9 |
| Наличие в детском саду: | да/нет | |
| музыкального руководителя | | да |
| инструктора по физической культуре | | да |
| учителя-логопеда | | да |
| логопеда | | нет |
| учителя-дефектолога | | нет |
| педагога-психолога | | да |
| Инфраструктура | | |
| Общая площадь помещений, в которых осуществляется образовательная деятельность, в расчете на одного воспитанника | кв. м | 13,83 |
| Площадь помещений для дополнительных видов | кв. м | 385 |

| | | |
|--|--------|----------|
| деятельности воспитанников | | |
| Наличие в детском саду: | да/нет | |
| физкультурного зала | | да |
| музыкального зала | | да |
| прогулочных площадок, которые оснащены так, чтобы обеспечить потребность воспитанников в физической активности и игровой деятельности на улице | | да да |

Анализ показателей указывает на то, что ДОУ имеет достаточную инфраструктуру, которая соответствует требованиям СанПиН 2.3/2.4.3590-20 «Санитарно-эпидемиологические требования к устройству, содержанию и организации режима работы дошкольных образовательных организаций» и позволяет реализовывать образовательные программы в полном объеме в соответствии с ФГОС ДО.

ДОУ укомплектован достаточным количеством педагогических и иных работников, которые регулярно проходят повышение квалификации, что обеспечивает результативность образовательной деятельности.

Дальнейшую перспективу своей деятельности педагогический коллектив видит:

- в создании единого образовательного пространства для разностороннего развития личности ребенка;
- в повышении качества деятельности ДОУ за счёт модернизации содержания и форм реализации воспитательно-образовательного процесса;
- в поддержании сложившихся традиций, которые делают жизнь детей более интересной, эмоциональной, способствуют созданию атмосферы взаимного доверия;
- в коррекции пространства развивающей среды соответственно стандартам дошкольного воспитания;
- в продолжении работы с родителями для построения эффективного взаимодействия с семьями воспитанников, через непосредственное вовлечение их в образовательный процесс на основе выявления потребностей и поддержки образовательных инициатив семьи;
- при реализации основного направления - совершенствование оздоровительной деятельности с привлечением социальных партнеров, родительской общественности.

IV. Заключение

Отчет выполнен на основании Федерального закона "Об образовании в Российской Федерации" от 29.12.2012 N 273-ФЗ, Порядка проведения самообследования образовательной организацией, утвержденного Приказом Минобрнауки РФ от 14 июня 2013 г. № 462 (с изменениями от 14 декабря 2017 года), приказа заведующего МБДОУ «Детский сад общеразвивающего вида № 32» НМР РТ № 102/23-01 от 23.01.2023 года.

Содержание воспитательно-образовательной работы соответствует требованиям социального заказа (родителей), обеспечивает развитие детей. Запланированная воспитательно-образовательная работа на 2022 год выполнена в полном объеме.

В ДОУ работает коллектив единомышленников из числа профессионально подготовленных кадров, наблюдается повышение профессионального уровня педагогов, создан благоприятный социально-психологический климат в коллективе, отношения между администрацией и коллективом строятся на основе сотрудничества и взаимопомощи.

Материально-техническая база, соответствует санитарно-гигиеническим требованиям, современным подходам.

Уровень готовности выпускников к обучению в школе – выше среднего.

Наиболее важными и перспективными направлениями своей работы в 2023 году считаем:

1. Пополнять кадровый состав обслуживающего персонала.
2. Повышать квалификационный и категорийный уровень педагогов.
3. Внедрить в работу детского сада федеральную образовательную программу дошкольного образования.
4. Улучшить методическую и медицинскую работу в дошкольном учреждении.
5. Работать над повышением укомплектованности ДОУ воспитанниками.
6. Усилить работу в грантовом движении.